



Z P R Á V Y

Z OBECNÍHO ÚŘADU ČESKÉ MEZIŘIČÍ

NEPRAVIDELNÝ OBČASNÍK S INFORMACEMI O DĚNÍ V OBCI

PROSINEC 2014

Co se vykonalo v obci v minulém volebním období a výhled do budoucna

- Vybudování komunikací v nové lokalitě V Poli
- Pořízení veřejného osvětlení V Poli
- Terénní úpravy V Poli, stromková výsadba
- Výměna kabeláže osvětlení v ulici Osvobození
- Vybudování ČOV a kanalizace – etapa č. 1
- Oprava kanalizace v Nerudově ulici
- Kompletní vyasfaltování obecních komunikací po dokončení kanalizace
- Generální oprava chodníků v části ulic Fučíkova a Jiráskova
- Úprava prostor v kině včetně pořízení „malé digitalizace“ a úpravy ozvučení
- MŠ: - rekonstrukce sociálního zařízení v přízemí
- rekonstrukce sociálního zařízení v 1. patře budovy za přispění cukrovaru
- úprava tříd ve staré budově ZŠ pro provoz jedné třídy MŠ
- ZŠ: - nové oplocení části školního hřiště
- rozšíření předzahrádky před budovou bývalé školy ve Skršicích
- Rekonstrukce prostor technického dvora u fary pro potřeby obce
- Výměna oken v budově č.p. 188
- Úprava zeleně u domu služeb čp. 455
- Úprava prostor v budově OÚ pro Klub důchodců
- Výměna oken v hasičské zbrojnici za přispění ha-

- sičského spolku
- Nákup techniky na údržbu zeleně, sekání trávy a úklidu chodníků
- Pořízení dopravního vozidla JUMPER za přispění Cukrovaru a Zemspolu - pro hasiče, školu a příspěvkové organizace
- Pořízení nového hasičského auta TATRA CAS 815 využitím dotace EU a její výbavy za přispění místních podnikatelů
- Získání 90% dotace na pořízení techniky na svoz bioodpadu – pořízení do konce tohoto roku (hodnota projektu 3 200 000,- Kč: nákladní automobil s kontejnerovou nástavbou, 4 ks kontejnery plus drtič větvi se samostatným motorem – povinnost svážet bioodpad od r. 2015)
- Oprava bytového fondu

Technické služby – nově zřízeny od r. 2014-2015

Nákup budovy kanceláří bývalého JZD (ZEMSPOL)
Nákup traktoru s čelním nakladačem
Nákup fekálního vozu

Plán na příští rok

- Zateplení budov ZŠ a MŠ za podpory SFŽP částkou 9,5 mil. Kč

Ženský pěvecký sbor VLASTA z Dobrušky vystoupí 14. prosince v 18 h v kostele sv. Kateřiny

Ženský pěvecký sbor Vlasta vznikl v Dobrušce již v roce 1881 a od té doby se v něm téměř nepřetržitě zpívá.

Do roku 1968 úzce spolupracoval s mužským sborem Dobroš a oba soubory mnoho desetiletí obohacovaly kulturní život města a celého regionu.

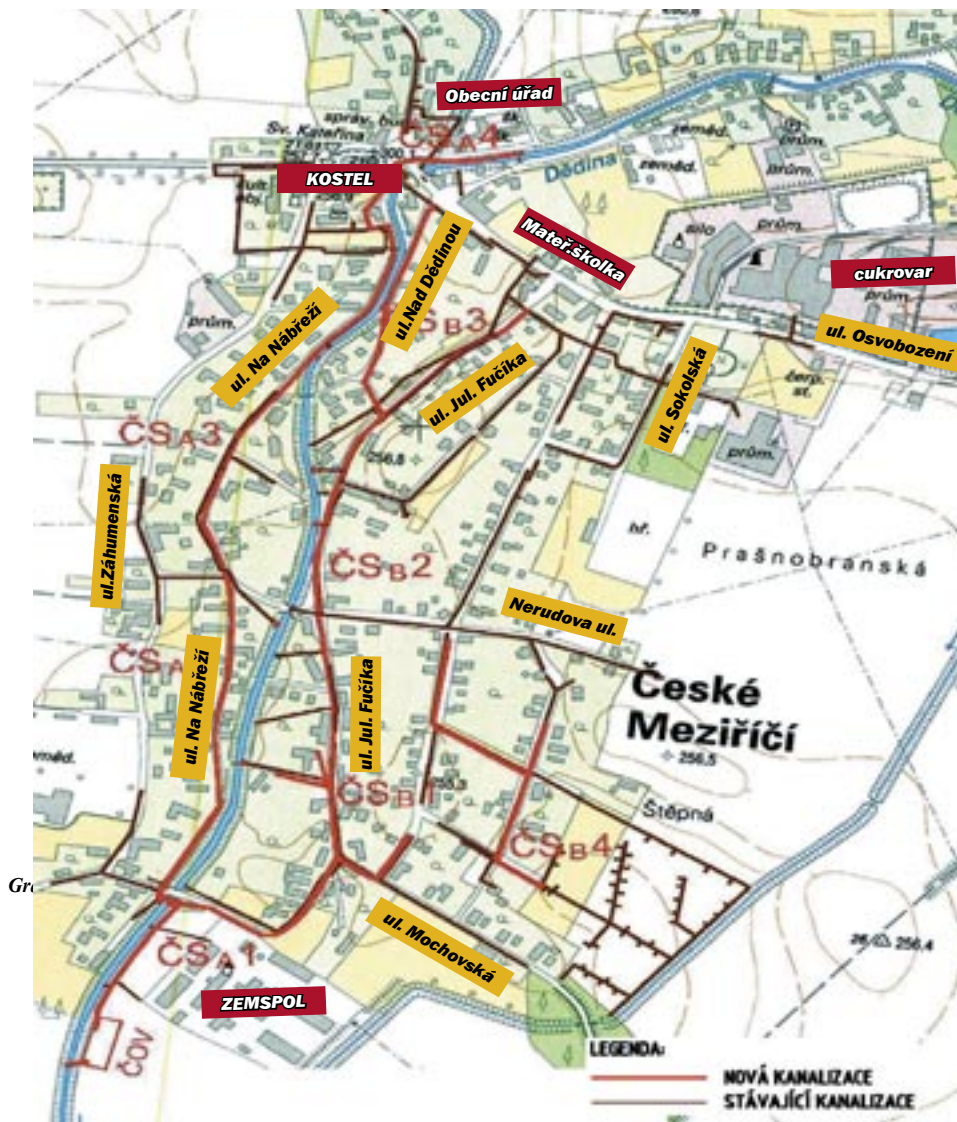
V novější historii je pro Vlastu významná doba let 1974–2003, kdy sbor řídil Miroslav Drašner, který ho dovedl na velmi dobrou uměleckou úroveň a navázal tak na bohatou sborovou tradici města.

Od roku 2003 do současnosti je sbormistryní Dana Friedová. Vlasta zpívá při mnohých městských akcích,

pravidelně pořádá jarní a vánoční koncerty, účastní se některých přehlídek a festivalů. Dobrušku reprezentovala i na zahraničních zájezdech, a to v Německu, Maďarsku, Holandsku. Repertoár sboru je velmi široký - od lidových písní, přes klasické a polyfonní skladby, až ke spirituálům. Obzvlášť bohatý má vánoční program, se kterým ráda koncertuje na mnoha místech v okolí Dobrušky.

Vlasta má kolem 30 členek, na zkouškách se schází pravidelně jednou týdně v ZUŠ Dobruška. Sbor je členem Unie českých pěveckých sborů, finančně je podporován Městským úřadem Dobruška.

Kanalizace dokončena, začíná připojování nemovitostí a zkušební provoz



Vážení spoluobčané,

na konci měsíce září proběhlo předání čistírny odpadních vod a nových kanalizačních stok do užívání obce České Meziříčí. Původní termín dokončení stavby byl posunut o tři měsíce, během kterých

zhotovitel dokončoval dílo dle schválené dokumentace a navíc byly prováděny vícepráce, které bylo nutné řešit v průběhu výstavby. Jednalo se především o vybudování nové stoky v Mochovské

ulici a instalaci nové přečerpávací šachty v lokalitě V poli. Na předání celé akce se výraznou měrou podílel Ing. V. Jirásek, kterému bych chtěl touto cestou poděkovat.

Provoz ČOV a kanalizace zajišťují Technické služby obce, které jsou stoprocentně vlastněny obcí. V současnosti je vypisováno výběrové řízení na jeřich vedoucího pracovníka (viz inzerát).

Nyní je na novou kanalizační síť připojeno cca 50 nemovitostí a byli bychom rádi, aby se připojilo v blízké době co nejvíce domů. Víím, že je již prosinec a klimatické podmínky se mohou co nevidět zhoršit a práce nebude možné provést. V tomto případě je zapotřebí, aby připojení zbývajících nemovitostí proběhlo do poloviny roku 2015. Do 30.8.2015 probíhal zkušební provoz, během něhož bylo vše odzkoušeno a postupně byly odstraňovány případné vady a nedodělky. K zajištění náběhu ČOV do provozního režimu je nutné, aby bylo připojeno co nejvíce nemovitostí. Stočné bude

obyvatelům účtováno od 1.7.2015. Do této doby bude provoz čistírny a kanalizace dotován z obecního rozpočtu.

Domovní přípojky je možné realizovat individuálně, případně můžete oslovit společnost, které nabízejí svoje služby - kontakt na ně je na obecních webových stránkách nebo přímo na obecním úřadě. V případě realizace odbornou firmou požadujeme doložit fotodokumentaci přípojného místa, pokud bude připojení provedeno svépomocí, je nutné před zasypáním výkopu kontaktovat buď mne (mob. 602 790 359), nebo pana Jaroslava Tetřeva (mob. 725 189 386), aby byla celá přípojka zdokumentována a byl sepsán předávací protokol. Blížší podrobnosti pro připojení nemovitostí do stávající nebo nové kanalizace jsou uvedeny v příloženém listě.

Rád bych Vám popřál do Nového roku vše nejlepší, hodně zdraví, štěstí a spokojenosti.

Jan Rejchrt - místostarosta obce

Fotbalový klub FC České Meziříčí - ohlédnutí za rokem 2014

Rok 2014 se nachevil ke svému konci, a to je pravý čas se ohlédnout za účinkováním našeho oddílu.

Do nové sezóny jsme vstoupili opět se šesti týmy, z toho jsou čtyři mládežnické. A-tým byl v krajské I. B třídě zařazen do regionální skupiny C, béčko postoupilo do okresního přeboru III. třídy. Po roční přestávce byl obnoven dorost, který přihlásil krajskou soutěž. Dále v krajské soutěži hrají i starší žáci. V okresních přeborech nás reprezentují týmy starší a mladší přípravy

Obzvláště je potěšitelné, že se nám podařilo obnovit tým dorostenců, což je v dnešní době, kdy má mládež spoustu jiných zájmů, potřeba brát jako veliký úspěch.

Je velmi dobře, že se nám i nadále daří plnit mládežnické kategorie z vlastních zdrojů. Ostatní oddíly se za účelem přihlášení do soutěže čím dál tím více spojují. Vždyť jen v sedmičlenné skupině dorostu najdeme čtyři týmy spojené ze dvou měst.

A jak si konkrétně naše týmy v podzimní části sezóny vedly?

MUŽI A: (krajská PromePro IT I.B třída sk. C) druhým rokem je soutěž přerozdělena do čtyř regionálních skupin po osmi týmech. Z každé skupiny po podzimu první čtyři postupují do skupin o postup a poslední čtyři jdou do skupin, ve kterých se bude bojovat o umístění. Novinkou je pokutový rozstřel o bonusový bod navíc v případě, že utkání skončí po 90. minutách nerozhodně. Na podzim jsme se utkali s těmito týmy: Opočno, Deštné v O. h., Lokomotiva HK, Malšovice, Smiřice, Jaroměř B a Předměřice. Po úvodní těsné porážce na hřišti Lokomotivy Hradec Králové nepoznal náš A tým hořkost porážky, když třináctkrát v řadě zvítězil, z toho čtyřikrát na pokutové kopy. Výsledkem je, že jsme se stali vítězi této skupiny s náskokem 11.

bodů před druhou Lokomotivou. Ba co víc, s nasbíranými 35 body jsme se stali vítězi poháru společnosti PROMEPRO IT, který patří týmu s nejvíce body ze všech čtyř skupin I. B třídy (32 týmů!). Na domácí utkání áčka si našlo cestu celkem 1031 diváků, což dává průměrnou návštěvnost 148 diváků. Větší průměrnou návštěvnost v I. B třídě mají jen v Kopidlně, Albrechticích a Černíkovících. S posledními dvěma týmy se utkáme v jarní skupině o postup do I.A třídy. Dalšími účastníky naší skupiny jsou: béčko Rychnova nad Kněžnou, Lokomotiva HK, Malšovice, Opočno a Doudleby. Cílem pro jaro bude dle slov trenéra Milana Mikušička hrát o příčky nejvyšší a porvat se o historicky největší úspěch našeho oddílu.

MUŽI B: (okresní přebor III. třídy) Jak už bylo napsáno, béčko v uplynulé sezóně slavilo postup o soutěži výše. Ve velmi vyrovnané soutěži po podzimu zaujímá třetí místo s dvoubodovým mankem na vedoucí céčko Dobrušku, ale na poslední tým má náskok čtyřech bodů. Zatímco v domácím prostředí bylo béčko stoprocentní, z venkovního zápasu přivezlo pouhé 3 body za výhru v Albrechticích. Velmi se týmu dařilo v okresním poháru, kde prošlo až do finále, ve kterém podlehl béčku Vamberka na jeho hřišti. Nejlepším pohárovým zápasem bylo jednoznačně domácí utkání s áčkem Voděrad. 20 minut před koncem byl stav 3:6 a navíc nám byl vyloučen hráč, ale po parádním výkonu celého týmu skončilo utkání vítězstvím 8:6. Průměrná podzimní domácí návštěvnost mistrovských utkání béčka byla 93 diváků, průměrná návštěvnost domácích pohárových utkání pak 109 diváků. Cílem pro jaro bude dle trenéra Petra Tomáška udržet se v horní polovině tabulky a podávat lepší výkony hlavně na hřišti soupeřů.

Starší žáci (Kofola KS starších žáků KHK - sk. A) V této krajské soutěži nastupují meziříčtí žáci proti starším a fyzicky vyspělejším protivníkům. I když s nimi v několika utkáních dokázali držet krok, na body to bohužel nestačilo. Jarní část sezóny tak budou působit ve skupině o konečné umístění.

Starší příprava (okresní přebor Rychnovska) v této kategorii se výsledky nezapočítávají do tabulky, ale hraje se systémem turnajů, na kterých se vyhlásí pořadí mužstev a jeho vítěz. V soutěži s celkem devíti účastníky sehrála naše starší přípravka osm turnajů. Ve stejném systému bude soutěž pokračovat i na jaře.

Mladší příprava (okresní přebor Rychnovska) tato soutěž se hraje systémem 4+1 také systémem turnajů. V této kategorii se nehraje vůbec na výsledky. Naše nejmenší děti se teprve seznamují s fotballem a trénink je veden formou her a zábavných cvičení. Velmi potěšitelné je, že se nám do této kategorie hlásí neustále nové děti. Celkem do této věkové kategorie patří okolo 20 dětí. Důležitější než jakékoliv body a postavení v tabulce je fakt, že děti tráví volný čas aktivním pohybem na hřišti. Velký dík patří trenérům, kteří se těmto dětem věnují třikrát v týdnu ve svém volném čase.

Členská základna v číslech: k prosinci 2014 má náš klub ve Fotbalové asociaci České republiky řádně zaregistrováno 143 členů, z toho 75 hráčů spadá věkem pod mládež.

Po zaslouženém odpočinku se už všichni těšíme na jaro. V následující zimní přestávce se naše týmy budou připravovat na druhou část sezóny tradičně v teple krytých hal a na umělých trávnicích. Vzhledem k nevyhovujícím rozměrům tělocvičny místní základní školy, ve které je navíc zakázáno hrát s míčem, a absence hřiště s umělým povrchem v České Meziříčí, musíme brát

za vděk tělocvičnou v Pohoří a umělým trávnikem v Novém Městě nad Metují. Na jaře také využijeme nově vznikající velké hřiště s umělým trávnikem v Dobrušce. Tělocvičnou základní školy v Českém Meziříčí pak využijí naše kategorie přípravek.

Chod oddílu během sezóny není jen o sportovních výsledcích, ale také o jeho finančním zajištění. Peníze nezbytně nutné pro provoz (údržba hřiště a kabin, praní dresů, doprava na zápasy, výplata rozhodčích apod.) se výboru zatím daří zajistit hlavně díky sponzorům. Hlavně díky nim se nám v letošním roce podařilo částečně zrekonstruovat kabiny na hřišti. Díky nesčetným hodinám bezplatné práce našich šikovných řemeslníků v jejich volném čase po zaměstnání jsme kompletně opravili čtyři hráčské šatny. Nově jsou opravené zdi, malba, osazena plastová okna, stropy, podlaha i nové lavice a věšáky. V příštím roce se chystáme kompletně opravit chodbu. Všem sponzorům touto cestou moc děkujeme a jejich podpory si velmi vážíme. Největším mecenášem a podporovatelem našeho oddílu je tradičně Obec České Meziříčí.

Bohužel, celková finanční krize ve společnosti se projevila i v oblasti podpory sportu ze strany obecních úřadů. Tento nezvratný fakt dolehl i na všechny ostatní kluby v regionu. Náklady na údržbu areálů a výdaje na mistrovské zápasy se neustále zvyšují a sňat finanční prostředky pro fotbal je čím dál tím těžší a složitější. Jako klub získáváme finanční prostředky z členských příspěvků, ze vstupného na mistrovské zápasy mužů, organizujeme sběr železa v obci a pořádáme tradiční fotbalový ples v místní sokolovně. Před letošní sezónou byly novinkou permanentní vstupenky na domácí zápasy našich týmů mužů.

David Horký

Hasiči v roce 2014

Blíží se konec roku, a proto je čas na menší rekapitulaci činnosti Sboru dobrovolných hasičů České Meziříčí.

Součástí našeho sboru je výjezdové družstvo, které je začleněno do Integrovaného záchranného systému. V letošním roce nás zaměstnávaly nejenom požáry v problematickém bytovém domě čp. 315, který nedělá obci dobrou reklamu, ale hlavně události, pro které je naše jednotka zřízena – ochrana majetku a života lidí. Jednalo se celkem o 9 zásahů, z toho šlo 2x o technickou pomoc, 1x o dopravní nehodu a 6x o požár. Největší škoda způsobená požárem byla 6.000.000,- Kč.

V letošním roce se konaly Litoměřické hasičské slavnosti, které jsou přehlídkou historické a současné hasičské techniky. Na tyto slavnosti byl uskutečněn pro naše členy i pro členy z okolních sborů zájezd. Náš sbor se prezentoval historickou automobilovou stříkačkou Škoda 104. Z dalších již tradičních aktivit, které náš sbor v letošním roce uskutečnil, bych chtěl jmenovat hasičský ples, přednášku o Afganis-

tánu, setkání s mladými hasiči z Velkého Meziříčí, Loučení s létem pro naše členy a příznivce, Vepřové hody a Mikulášskou nadílku pro naše nejmenší.

Jednou z činností, které se náš sbor věnuje, je výchova hasičské mládeže. V roce 2014 máme 20 mladších a 10 starších žáků, kteří se pravidelně účastní nespočetných závodů a soutěží. V letošním roce se po delší době podařilo dát dohromady mužstvo starších žáků, které se začalo účastnit společně s mladšími žáky všech soutěží. Děti celý rok závodily s velkým nasazením a tomu také odpovídá výsledek. V Okresní lize mládeže skončili mladší žáci na pomyslné „bedně“ a obsadili krásné druhé místo, starší se umístili na pěkném 8. místě.

Toto je ve zkratce vše z činnosti našeho Sboru dobrovolných hasičů České Meziříčí. Chtěl bych Vám všem nejenom jménem všech členů našeho sboru, ale i jménem svým popřát vše nejlepší do nového roku, hlavně hodně zdraví, štěstí a osobních úspěchů.

Pavel Panenka, starosta SDH České Meziříčí

Náše obec očima botanika ing. Václava Větvíčky

„České Meziříčí by mohla být jedna z mých rodných obcí – až na to, že jsem se tam poprvé dostal až dávno po vlastní sedmdesátce. Navíc než po 430 letech od chvíle, kdy tady v Českém Meziříčí byl konšelem Jan I. Větvíčka. To se psalo 1580 a je to nás zatím nejstarší písemně zaznamenaný společný předek. Větvíčkové ovšem v Českém Meziříčí žijí i dnes, „bratranec“ Karel Větvíčka, bývalý dlouholetý zaměstnanec zdejšího cukrovaru, mi o něm něco navypověděl. Je z tzv. očelické větve; ta druhá větev je českobrodská.

Obvykle se tvrdívá, že je Meziříčím proto, že leží mezi řekami Labem, Metují a Orlicí, spíš Orlicemi. Ani tam nemusíte jezdit, podívejte se na mapu: Labe teče značný kus světa na západ od Meziříčí, Metuje už dávno v Jaroměři se s ním spojila a Orlice? Ta či ty se klikatí ještě dál, ovšem na jih od Meziříčí. Ale zavítejte do Meziříče, jak se to vyslovuje: Krajina rovná jako tabule, jen občas zvlněná jako silueta vaší milé, lány cukrovky. Zde je doslova snad jedno z posledních refugií pěstování této plodiny! Půjďte-li přes pole, co chvíli je nějaká struha, potůček nebo dokonce říčka. Od východu, od Dobrušky přitéká říčka Dědina, od Opočna Zlatý potok a od Skřicí Haťský potok; mezi drobné poznámky patří, že se v Meziříčí Dědíně dlouho říkalo Zlatý potok a teprve novější doba dala přednost Dědíně. Co na tom, že se Haťský potok vlévá do Dědiny až daleko pod Meziříčem. A tak si myslím, že by to spíš mohlo být Mezipotočí než Meziříčí, ale na trh s tím nepůjdu. Krajina to musela být pořádně bažinatá a močálovitá, navíc v okolí lesnatá, když se tu první osadníci pokoušeli založit na vymýceném místě osadu. A protože to bylo v lesích, říkali jí Králův les. Kunigswald či Kunzswald nebo Königswald.

V časech mých historických předků jste se na České Meziříčí (České, aby se odlišilo od Valašského a Velkého) také ještě nedoptali. Kolem roku 1352 to bylo Mezrziecz. Během let se také říkávalo Mezřič, Mezřič – anebo, jak je v našem rodokmenu opsáno z matrik – Mezřiče.

Dnešní České Meziříčí je obec v kraji Královéhradeckém a v okrese Rychnov nad Kněžnou. (Pro ty, kteří nejsou silní v našem vodopisu, připomínám, že Kněžna jak víte je s velkým K. Není to žádná šlechtična, ale východočeská říčka, navíc správně psána je Kněžná, s dlouhým á.) České Meziříčí leží na poloviční vzdálenosti mezi Hradcem Králové a Dobruškou, daleko, ale přesto na dohled Orlických hor. Krajina je tu už rovinná (Mezřič leží v nadmořské výšce 254 metry), ideální pro pěstování cukrovky. Možná, že i to zachránilo zdejší cukrovar, který má zajímavou historii. U Českého Meziříčí naše bílé zlato dosud nezcernalo, cukrovka se pěstuje a cukrovar vaří. Co na tom, že je jedním ze sedmi posledních, kterým náš, cukrovarské velmoci, z někdejších snad 400 po roce 1989 zbyly. Dne 18. prosince 1871 v něm byla zahájena první kampaň. Byl akciovou



Foto z besedy v kině 15. 4. 2011

společností, „Rolnickým cukrovarem v Meziříčí“. „Akcionáři“ byli zdejší rolníci, kteří se na výstavbu prostě složili. Stavba trvala od 15. března do onoho 18. listopadu 1871. Tři čtvrti roku. To všechno jen na „ohlášení“, jak se dnes říká. První kampaň se protáhla, trvala až do února 1872; denně se zpracovávalo 1581 vídeňských centů řepy (1 vídeňský cent = 56,006 kilogramu). V roce 1888 byla k cukrovaru z nedalekého Opočna natažena železniční vlečka.

Jsem-li u dopravy, tak v místě, kde byla koncem 13. století založena při brodu osada, z níž se vyvinulo pozdější České Meziříčí, vedla přes onen brod starší zemská obchodní stezka spojující vnitřní Čechy s Kladskem. Z historických staveb je nejvýznamnější barokní chrám sv. Kateřiny (je patronkou všeho možného mj. i kolářů a vozků) z let 1748 až 1752; vysvěcen byl 25. listopadu 1752. Zpravidla se udává, že žák Matyáše Bernada Brauna Jiří František Pacák je autorem krásné sochy Neposkvrněné Panny Marie (Immaculaty) z roku 1749 u tohoto kostela. Na podstavci má chronogram, který datum vzniku zaznamenává. Kdysi stávala blíže mostu přes Dědinu a později byla přemístěna na místo starého hřbitova u kostela. Háček je v tom, že Jiří František Pacák zemřel roce 1742; jeho „firmu“ převzal jeho syn Václav František Pacák, takže pokud neměl meziříčskou Immaculatu rozpracovanou už před svou smrtí, je-li Pacákova, musí být dílem jeho syna. Tento poznatek s radostí přenechám povoláním kunsthistorikům“.

Článek z knihy ČESKO OD ŠVÝCARSKA PO TĚŠÍN použit s laskavým svolením autora Ing. V. Větvíčky a souseda K. Větvíčky.

Živý betlém Paldus

Do programu slavnostního rozsvěcení vánočního stromku byl zařazen také živý betlém Zdeňka Palduse z Podmok (okr. Nymburk), který vzbudil nejen u dětí značný zájem.

Lamy, oslík, prasátka a kůzlata jsou jenom částí velkého zvířectva, které se po sezoně přemísťují na zimoviště v Podmokách. „Doma máme ještě opice, další lamy, kozy nebo ovce,“ uvádí Zdeněk Paldus. Jeho zvířecí cirkus se vydává hlavně v létě na cesty po vlastech českých.

„Jsme stará cirkusácká rodina. Já jsem v naší generaci šestý, můj syn sedmý a vnuk v pořadí již osmý Paldus, který vyrůstal uprostřed cirkusu,“ prozradil pan Zdeněk.

Paldusův zvířecí cirkus vystupoval v Českém Mezíříčí již 5. října 2014. „Jezdíme nejen po republice, ale byli jsme i v zahraničí, například ve Skandinávii. V Čechách nás pořádají různé kulturní akce už znají a často nás zvou. Dětem se, všude kam přijedeme, naše zvířata moc líbí. Někteří děti totiž dneska už ani



nevědí jak vypadá živý čuník, osel nebo lama,“ tvrdí pan Paldus.

Jak zdůraznil, péče o zvířata zabere rodině Paldusových většinu volného času, nemalé peníze je potřeba investovat do krmení, stejně jako do veterinárních prohlídek, ošetření a očkování.

Kulturní a sportovní akce do konce roku:

14. 12. v 18.00 h kostel: **Vánoční koncert ženského pěveckého sboru VLASTA**

17. 12. v 17 h Sokol: **Středeční turnaj ve stolním tenisu**

19. 12. v 19 h kino: **OPOČENKA - vánoční koncert**

19. 12. v 17 h kino: **Vánoční pohádka TŘI BRATŘI**, v 19 h **JUMP STREET**

25. 12. **VÁNOČNÍ POCHOD**

Plesová sezóna 2015:

- 10.1. **OBECNÍ**
- 24.1. **MYSLIVECKÝ**
- 7.2. **SOKOLSKÝ**
- 20.2. **ŠKOLSKÝ**
- 14.3. **FOTBALOVÝ**
- 21.3. **DĚTSKÝ KARNEVAL**



NOVĚ ZVOLENÍ ZASTUPITELÉ OBCE

Žďárek Milan Ing., **starosta**
Rejchrt Jan Ing., **místostarosta**
Čepela Petr
Černá Vladislava
Herzánová Kateřina Mgr.
Hlávko Jan
Luňáková Zuzana Mgr.
Macková Michaela
Pekař Petr Ing.
Podolník František Mgr.
Podstata Pavel
Světlík Josef Ing.
Sychra Pavel Ing.
Štěpař Miloslav
Vojnarová Simona Ing.



RADA OBCE

Ing. Milan Žďárek
Ing. Jan Rejchrt
Mgr. Zuzana Luňáková
Mgr. František Podolník
Ing. Pavel Sychra

FINANČNÍ VÝBOR

Pavel Podstata, **předseda**
Vladislava Černá
Renata Štěpánková

KONTROLNÍ VÝBOR

Ing. Petr Pekař, **předseda**
Petr Čepela
Mgr. Kateřina Herzánová

Výběrové řízení na pozici

VEDOUcíHO TECHNICKÝCH SLUŽEB ČESKÉ MEZIŘÍČÍ S.R.O.

Podmínky výběrového řízení:

Sřední odborné vzdělání technického zaměření

Řidičský průkaz min. skupina B, skupina T, C upřednostněna

Praxe v podobném oboru a řízení kolektivu po dobu min. 3 roky

Časová flexibilita

Základní znalost práce na PC

Náplň práce:

- Řízení pracovního kolektivu
- Provoz kanalizace a ČOV
- Údržba zeleně
- Úklid sněhu a údržba obecních komunikací
- Údržba veřejného osvětlení
- Vedení evidence TS
- Údržba svěřené techniky

Písemné nabídky doručit na podatelnu Obecního úřadu České Meziříčí nejpozději do **29. 12. 2014 do 14 h**

PRONÁJEM NEBYTOVÝCH PROSTOR

Obec České Meziříčí plánuje pronajmout nebytové prostory v domě čp. 188 v ulici Osvobození v Českém Meziříčí za účelem

prodeje a vazby květin a prodeje dárkových předmětů.

Specifikace pronajímaného prostoru:

- nebytové prostory v přízemí budovy čp. 188 ul. Osvobození (býv. Spořitelna) o celkové výměře 80,68 m²
- minimální nájemné 228,-Kč/m²/rok.

Podmínkou pronájmu je prodej a vazba květin a prodej dárkových předmětů.

K žádosti nutno připojit podnikatelský záměr a výši nabízeného nájemného.

Písemné nabídky doručit na podatelnu Obecního úřadu České Meziříčí nejpozději do **19. 12. 2014 do 14 h** v zalepené obálce označené „SOUTĚŽ KVĚTINÁŘSTVÍ – NEOTVÍRAT“

POZVÁNKA

na veřejné zasedání Zastupitelstva obce České Meziříčí, které se bude konat
30. 12. 2014 v zasedací místnosti OÚ ve 13.30 hod.



*Hodně zdraví,
štěstí a osobní spokojenosti
po celý nový rok 2015 přeje*

OBEC ČESKÉ MEZIŘÍČÍ

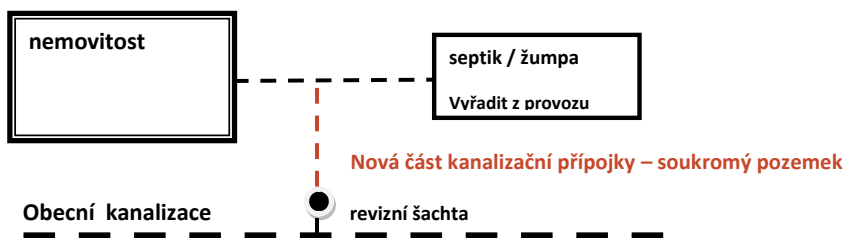
Vážení občané, producenti odpadních vod,

Tímto oznámením bychom Vás chtěli opětovně informovat a upřesnit možnosti odkanalizování nemovitostí a podmínky napojení kanalizačních přípojek na veřejnou kanalizaci obce České Meziříčí. Vaše případné dotazy budou zodpovězeny odpovědnými osobami za provoz kanalizace. Veškeré kontakty jsou k dispozici na obecních webových stránkách – www.ceskemezirici.cz.

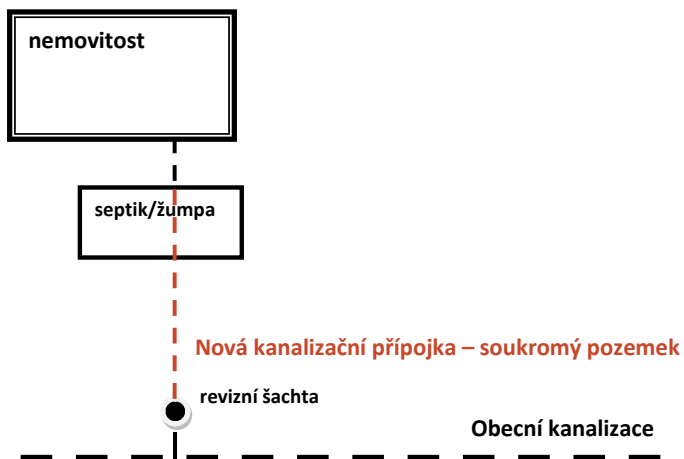
Ing. Jan Rejchrt , Obec České Meziříčí, mob. 602 790 359
Kamil Marinica, VODA CZ SERVICE, mob. 603 554 885

1) NAPOJENÍ KANALIZAČNÍCH PŘÍPOJEK NA VEŘEJNOU KANALIZACI PŘES VYBUDOVANÉ REVIZNÍ ŠACHTY

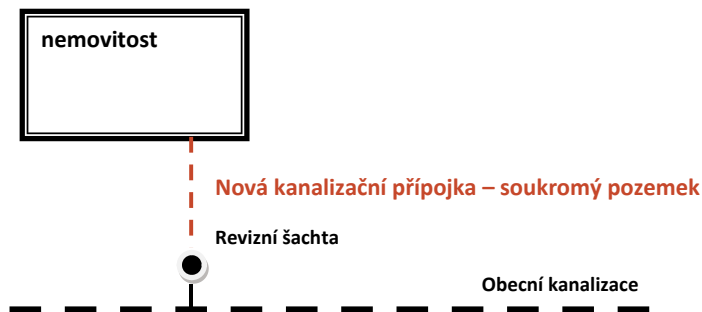
- **Podchycení splaškových vod před zaústění do stávající jímky**



- **Podchycení stávajícího nátoku do jímky a propojení v jínce**



- **Podchycení splaškových vod přímo u dané nemovitosti**



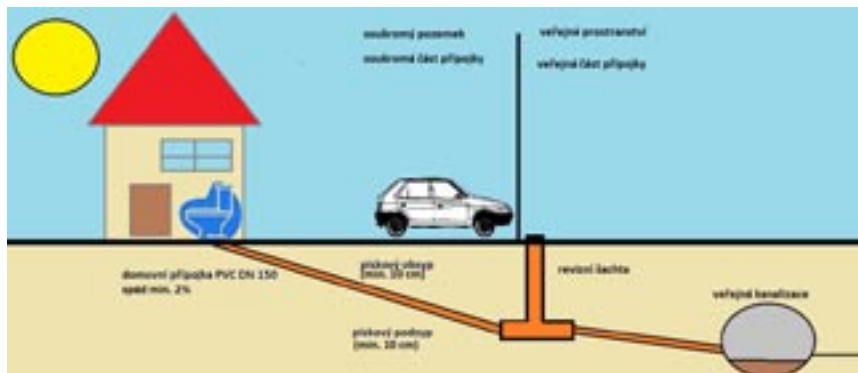
PODMÍNKY NAPOJENÍ KANALIZAČNÍ PŘÍPOJKY PŘES REVIZNÍ ŠACHTU:

- Kanalizační přípojka je určena k odvádění pouze splaškových a odpadních vod z domácností
- Do kanalizační přípojky nesmí být napojeny svody dešťových ani jiných drenážních vod.
- K napojení kanalizační přípojky na obecní kanalizaci je určena vybudovaná revizní šachta.
- Napojení kanalizační přípojky je možné pouze v místě tomu určeném, kterým je vstupní hrdlo na dně revizní šachty.
- V žádném případě nelze provést napojení v jiném místě revizní šachty nad šachtovým dnem. Tímto byste porušili podmínky majitele a provozovatele kanalizace o napojení na veřejnou kanalizaci.

Provozovatel při zjištění nesprávného napojení bude požadovat po majiteli kanalizační přípojky odstranění tohoto nedostatku a může místo nepovoleného a nesprávného napojení v revizní šachtě „zavakovat“, čímž bude znemožněn odtok odpadních vod z nemovitosti.

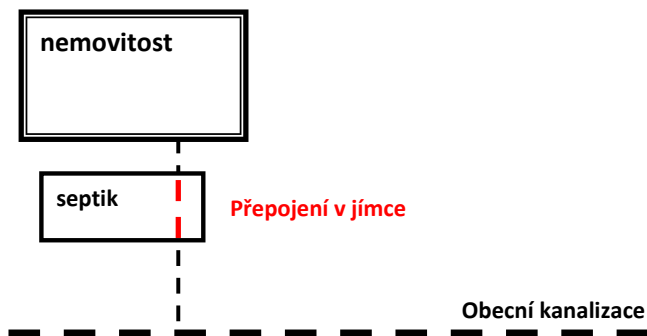
Při nutnosti následných oprav revizních šachet budou v případě zjištění nesprávného napojení veškeré náklady spojené s opravou hrazeny majitelem přípojky.

„Správné a povolené“ napojení kanalizační přípojky do revizní šachty

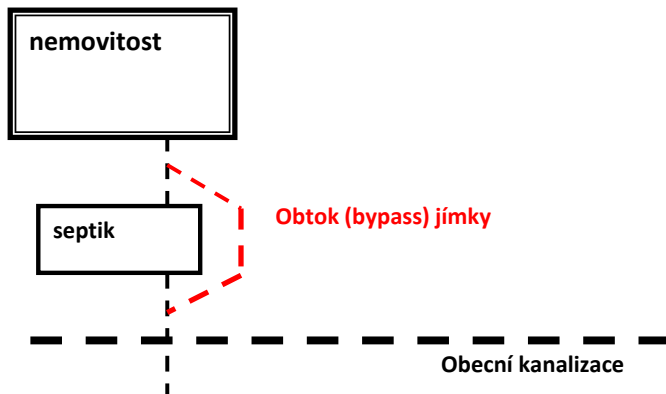


2) STÁVAJÍCÍ KANALIZAČNÍ PŘÍPOJKY NAPOJENÉ NA VEŘEJNOU KANALIZACI BEZ REVIZNÍCH ŠACHET - VYŘAZENÍ JÍMKY PŘEDČIŠTĚNÍ PROVOZU

Nemovitost napojena na stávající kanalizaci – pouze přepojeno v jímce



- *Nemovitost napojena na stávající kanalizaci – obtok jímky (bypass)*



Děkujeme, že tyto požadavky budou z Vaší strany splněny ke spokojenosti majitele a provozovatele veřejné kanalizace i Vás, producentů odpadních vod.

Pokud jste již připojeni, považujte toto sdělení za bezpředmětné.

Ing. Jan Rejchrt, Obec České Meziříčí, mob. 602 790 359, e-mail: rejchrt@ceskemezirci.cz
Kamil Marinica, VODA CZ SERVICE, mob. 603 554 885, e-mail: marinica@vodaczservice.com

České Meziříčí 9.12.2014